

# OUTERCORE

Outercore dk.

Se montage vejledninger og mere på Youtube



**Kontakt Outercore på tlf.: 71 745 747.**

## Montage vejledning af Outercore vinduesfals.

Profiler og hjørner leveres på bestilte mål.



Profiler samles efter medsendte oversigt som detaljeret viser hvad der anvendes ved hvert vindue

### Oversigt over profiler

#### Beregne længder og antal:

Mærke	Dybde_mm	Længde_mm	Antal profiler	Skråstivere	Skråstivere metal	OV beslag
1-3 Sal						
V1 (bredde)	180	1571	2		267mm. / 2 stk	
V1 (højde)	180	1880	2			
V11 (bredde)	180	971	2		267mm. / 2 stk	
V11 (højde)	180	2056	2			
V2 (bredde)	180	971	2		267mm. / 1 stk	
V2 (højde)	180	1880	2			
V6 (bredde)	180	971	2		267mm. / 1 stk	
V6 (højde)	180	2400,5	2			
V6 (Lodret bundprofil)	200	991	1			3
Stuen						
V5 (bredde)	180	1571	1		267mm. / 2 stk	
V5 (højde)	180	2212,5	2			
V6 (bredde)	180	971	1		267mm. / 2 stk	
V6 (højde)	180	2212,5	2			
V8 (bredde)	180	1931	1		267mm. / 2 stk	
V8 (højde)	180	2212,5	2			
I alt:				0	130	0
Løbende meter, i alt:				461,24		

Hjørneprofil fæstnes i profilet med de medsendte skruer. Anvend 8" top  
4 skruer i hvert hjørne profil. Over 250mm 6 i hvert hjørne profil.





**Outercore placeres korrekt i forhold til afsatte koter. +/- 5mm  
Hertil kan der med fordel anvendes Outercore montage kit.**

**Outercore monteres direkte på mur/betonelement.**

**Betonbor 6,5mm anvendes.**

**Under 5+ grader for-bores der i profilet.**





**Brug de medsendte beton skruer. Skruer placeres 200mm fra hvert hjørne, og derefter pr 700mm**

**10" top anvendes som også er medsendt.**



**Understøtning i form af metal placeres stramt op i T-sporet..**

**Placeres altid midt i dørhuller, og max cc 70cm (Se yderligere vejledning under OC Deck.)**



**Understøtning i form af plast placeres stramt op i T-sporet.**



## Tætning med tape og OC Sealer

For at opnå fuld damp tætning:

1. tættes alle hjørner med den medsendte tape.
2. Der lægges en fuge indvendig (se eksempel 1)
3. *Eller* der lægges en fuge udvendigt (se eks 2)

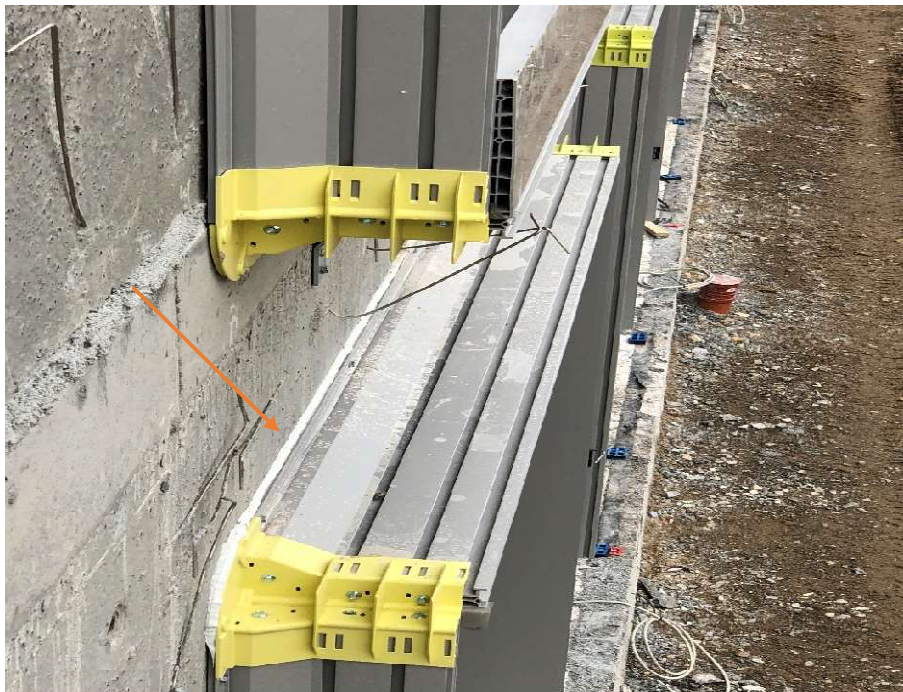
### Eks 1.



På Grønland og Færøerne anbefales der at skumme hjørnerne også.



Når der fuges indv. kan man med fordel lægge en fuger i toppen udvendigt for at stoppe vand i byggeperioden



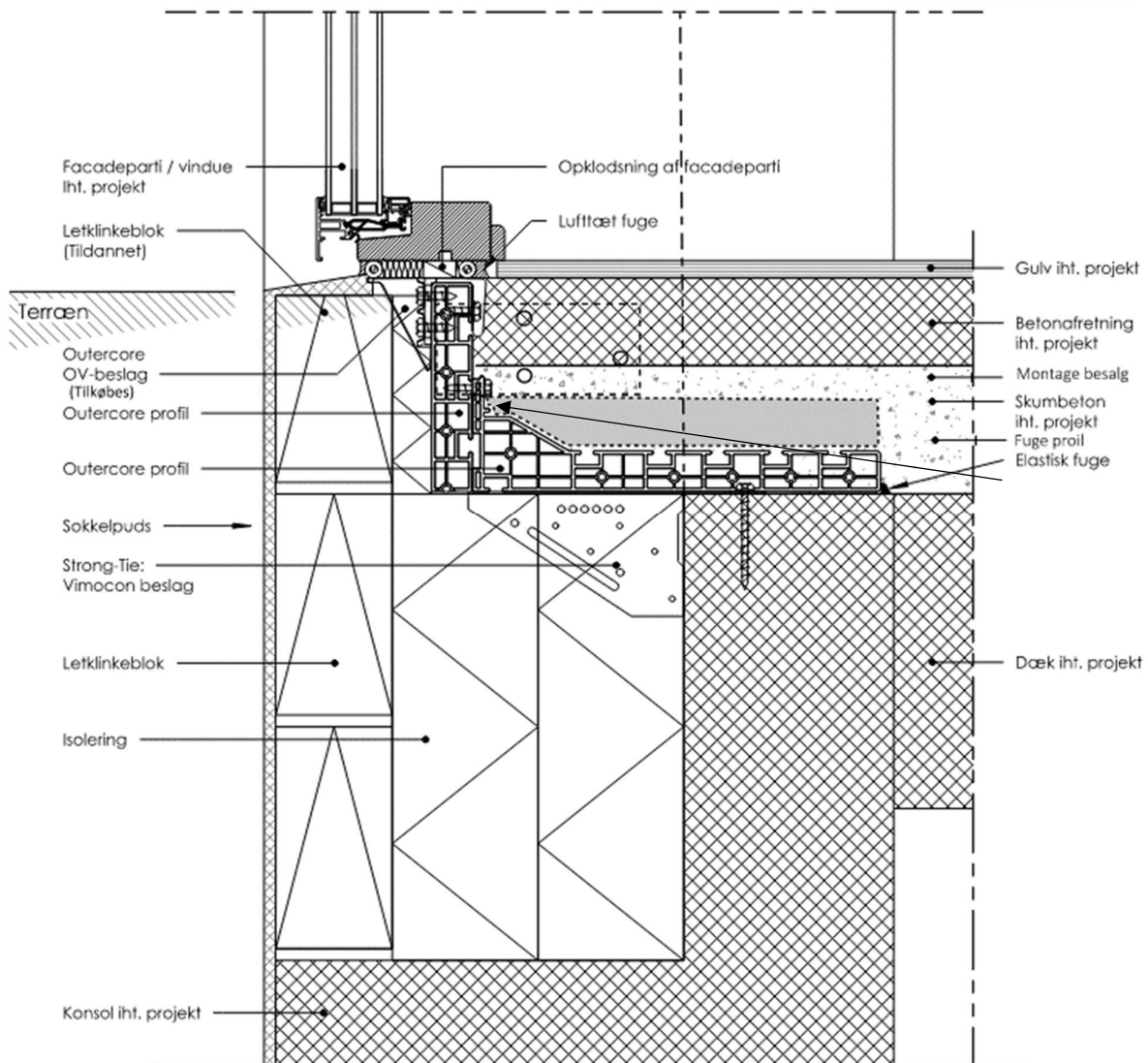
Eks 2





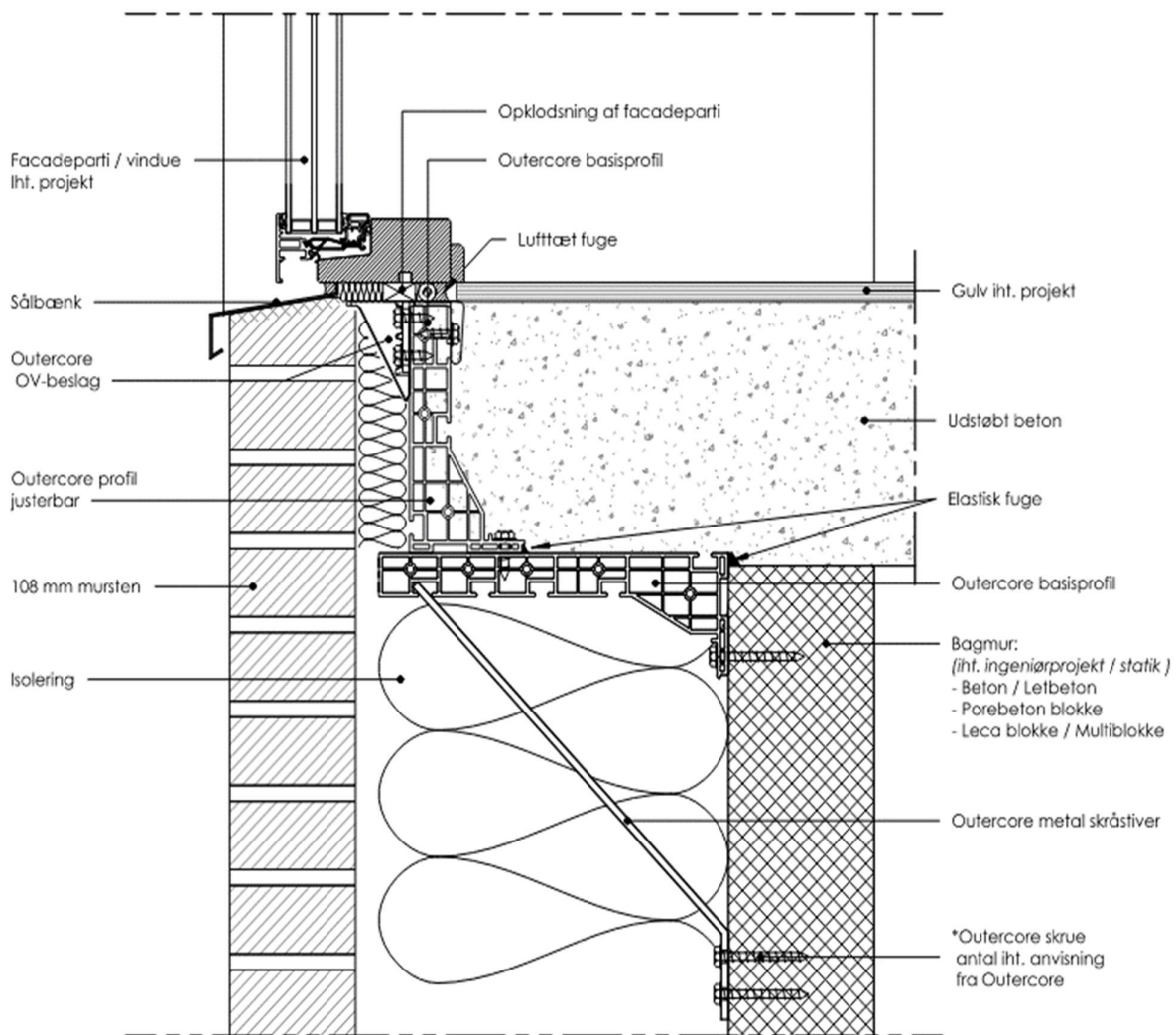
## OC Deck bundløsning på konsol

(99)5.23



- Vimocon beslag placeres 5 cm inde i beton hullet og derfra max cc 60cm.
- Hvis der anvendes OCS monteres først understøtning efter 150cm
- Beslag fastgøres med de medsendte 52mm karmskruer.
- Vandrette profil fastgøres med de medsendte 72 mm karmskruer ned i dækket cc max 60 cm
- Vandret og lodret profil fastgøres med de medsendte montage skruer, cc max 40 cm
- Lodret profil skrues sammen med side fals.

## OC Deck med understøtning



- Skråstiver placeres i midten af beton hullet og derfra max cc 60cm.
- Skråstiver fastgøres med de medsendte C bolte
- Vandret og lodret profil fastgøres med de medsendte montage skruer, cc max 40 cm
- Lodret profil skrues sammen med side fals.
- Husk tætning med fuge.

## Fastgørelse af vinduer

Vinduet kan skrues fast både indvendig- og ude fra igennem Outercore vinduesfals, med alm. Karmskruer.

Vinduet kan nu monteres i Outercore, nøjagtig som alm vindues montering.

Opklodsning skal altid udføres mellem Fals profil og vinduets karm.



**OV Beslag**





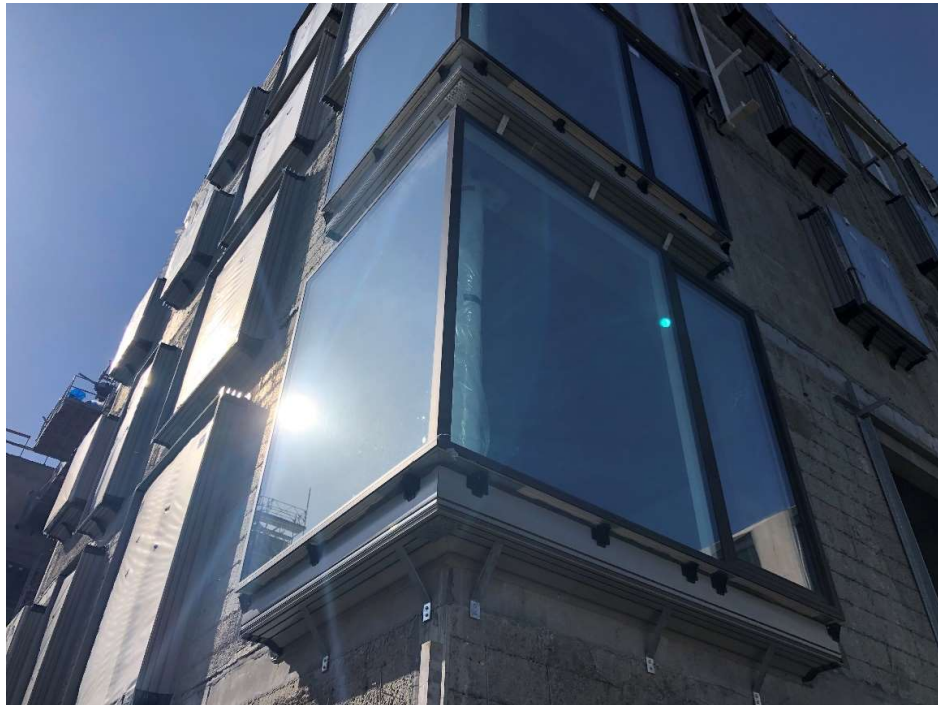
**OV/OCE beslaget monteres på det lodrette profil.  
Derudover monteres de efter vinduesleverandørens forskrifter, til oplødsning under vinduer og  
døre.  
Medsendte montage skruer anvendes.**

**OBS:  
Inden montage af OC beslag. Se i vinduesdetaljen til projektet om det lodrette evt. skal trækkes  
tilbage for at yde fuld understøtning, eller om OV beslaget ikke kan anvendes.**



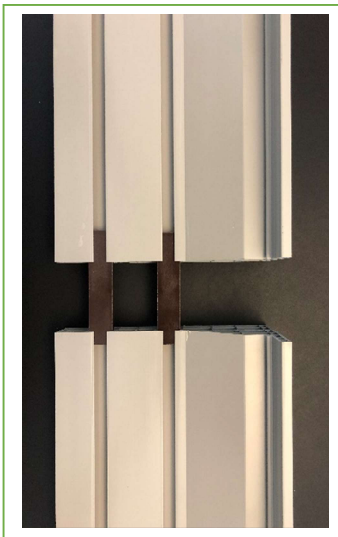
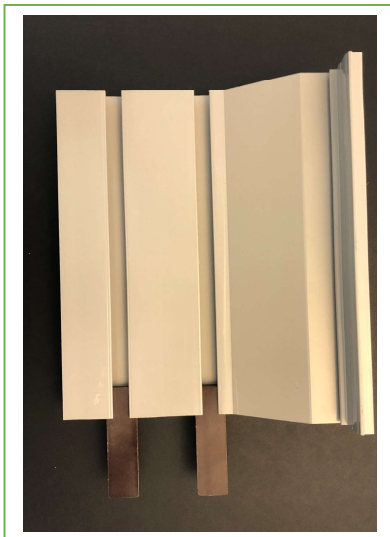
**Se montage vejledning for beslag" på [Outercore.dk](http://Outercore.dk)**

**Special løsninger**



# OUTERCORE

*OC- Conector*



1: OC Conector monteres ind i T-sporet.

2: Profilerne samles omkring disse. Brug evt. en gummi hammer til at slå profilerne sammen med.

3: For at bevare damp-tætheden placeres der en damp-tape over samlingen i profilerne.

4: Hvis det er sider der forlænges, sørg da for at samlingen sidder længst oppe mod vinduets top.

5: Er samlinger i bredden, sørg da for at samlingen er ved vinduets top.



OUTERCORE.DK



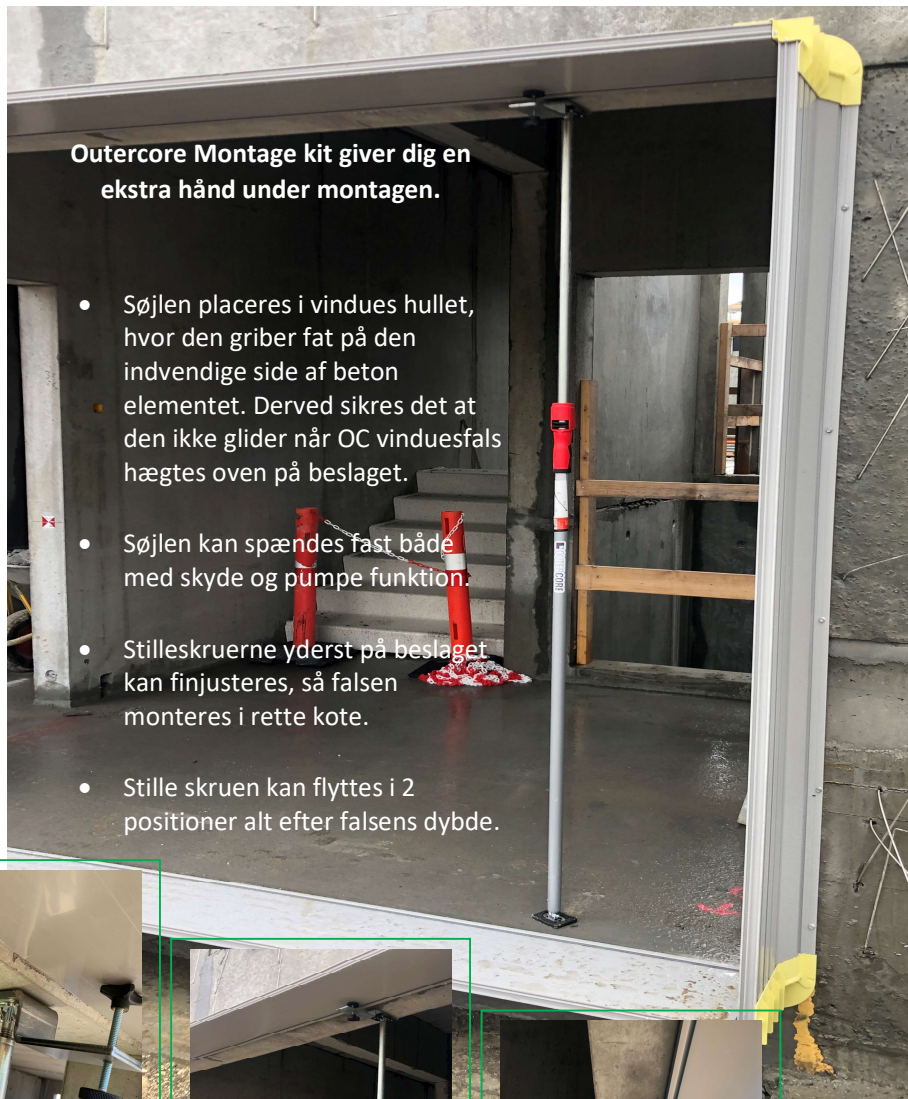
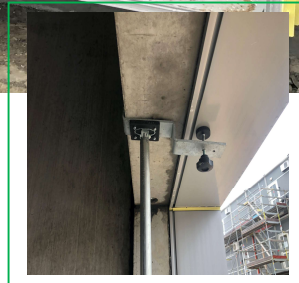
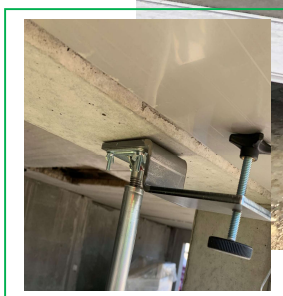


# OUTERCORE

Montage Kit

Outercore Montage kit giver dig en ekstra hånd under montagen.

- Søjlen placeres i vindues hullet, hvor den griber fat på den indvendige side af beton elementet. Derved sikres det at den ikke glider når OC vinduesfals hægtes oven på beslaget.
- Søjlen kan spændes fast både med skyde og pumpe funktion.
- Stilleskruerne yderst på beslaget kan finjusteres, så falsen monteres i rette kote.
- Stille skruen kan flyttes i 2 positioner alt efter falsens dybde.





# Klarmelding til false-montage

Montage af false kan påbegyndes når klarmelding er udført.

Følgende punkter til montagen skal overholdes.

- Kote/meter- mærker afsat på hver etage.
- Der er frie og korrekt placerede huller iht. Byggeriets kote-mærker/plantegninger.
- Huller er fri for Combi-safe, jernstænger fra faldsikring.
- Faldsikring udført.
- Interimsvinduer/døre og sparke brædder er fjernet.
- Murbindere må ikke forefindes 10 cm fra vindues huller.
- Evt. materialer skal være placeret min 100 cm fra huller.
- Stillads skal være fjernet, med mindre anden aftale forelægger.
- Kranarbejde udføres ikke bygningen hvor montagen foregår.
- Underlag for lift skal være plan og bærende. Evt. køreplader.
- Montage - området skal være ryddet for sne og is om vinteren

**Er ovenstående punkter ikke opfyldt efter klarmelding på montagedagen, skal der påregnes regning for ekstra kørsel, spild timer og evt. lift leje.**

## Fibergips. Indv lysning:

- Målsætning af fibergips plader udføres i henhold til tegnings materiale.
- Outercore leverer ingen former for elastisk fuge ved karmen eller mellem lysning og beton.
- Imellem lysningsplade og betonelement op-skummes der.
- Fibergips fastgøres i Outercore fals profil eller opklodsning.
- Der opklodses imellem lysningsplade og betonelement og der udføres mekanisk fastgørelse.
- Fibergips monteres på 2 sider og top, medmindre andet er aftalt skriftligt.
- Succes "udfaldskrav til vægge med plade- eller profilbeklædning" Tolerancer.dk.
- Vinduer skal være monteret i top og bund i ens afstand fra indv bagvæg.
- Tolerancer: -2 til 0mm mod karm. -5 til +3mm ved bagkant element.

## Kontakt:

Montagen udføres af tredjepart. Kontakt mellem montage og byggeplads aftales.